

NÁVOD K POUŽÍVÁNÍ

PŘÍLOHA PRO HŘEBÍKOVACÍ BeA TYPU

SKS 650-228 C

Tato příloha je nedílnou součástí Návodů k používání pneumatických sponkovaček a hřebíkovaček BeA a platí pouze pro výše uvedený typ. Platí od data uvedeného na konci textu a bez písemného souhlasu společnosti BeA CS, spol.s r.o. nesmí být reprodukována jinak, než s celým návodem. Změny jsou vyhrazeny.

1.1. Popis hřebíkovačky, zvláštní provedení a příslušenství

Hřebíkovačka BeA typu SKS 650-228 C je pneumatický ruční přístroj, který je určen pro lehké práce při zarážení ocelových hřebíků se zápustnou hlavou BeA typu SKS 600 do dřeva, plastů, zdiva, lehkých betonů, některých kovových profilů a podobných materiálů a jejich kombinací, především při montážních pracích. V podélné ose hřebíkovačky je rukojeť, v zadní části je vsuvka poz.24, kterou se hřebíkovačka připojuje ke zdroji stlačeného vzduchu. V přední části rukojeti je zespodu umístěná spoušť poz.43. Ve spodní části přístroje je vyústění poz.49, jehož otvorem procházejí hřebíky při zarážení do spojovaných materiálů. Hřebíky zaráží pist/úderník poz.16. V ose s vyústěním je stavitelná kontaktní bezpečnostní pojistka poz.33 - otáčením rýhované matice poz.29 je možno předem částečně definovat hloubku zarážení hřebíku beze změny tlaku vzduchu (viz značky na zásobníku). Zbývající množství hřebíků v zásobníku je možno zkontrolovat podle pozice červeného vodítka podavače poz.55 v kontrolním otvoru lišty zásobníku poz.50. Po povolení šroubu poz.1 je možno potočit kryt odfuku poz.2 a individuálně si tak nastavit směřování vzduchu, který odchází z pracujícího přístroje do atmosféry. Hřebíkovačka je dále vybavena snímatelným ochranným nástavcem poz.66 proti povrchovému poškození okolí nastřeleného hřebíku. Hřebíkovačka je dodávána v transportním plastovém kufříku.

2. Technické údaje

Typové označení	BeA SKS 650-228 C
Rozměry (DxVxŠ)	245 x 250 x 66 mm
Hmotnost	1,50 kg
Spouštění	spoušť a kontaktní pojistkou
Potřebný tlak vzduchu	0,8 MPa
Pracovní tlak vzduchu	0,49 - 0,78 MPa
Spotřeba vzduchu na 1 pracovní cyklus	1,4 l při tlaku 0,6 MPa
Vnitřní průměr přípojné hadice	9 mm
Spojovací materiál BeA	typ SKS 600, délky 18, 20, 25, 30, 32, 38, 40, 45 a 50 mm
Kapacita zásobníku	min. 77 kusů hřebíků

Hlučnost - dle ČSN EN ISO 12549

Hladina měrného akustického výkonu A jednotlivé zvukové události

L_{WA}, 1s, d= 87 dB

Hladina měrného akustického tlaku A jednotlivé zvukové události

L_{pA}, 1s, d= 81 dB

Vibrace - dle ISO 8662-11

Vážená ef. hodnota zrychlení vibrací a_{hw} 3,2 m/s²

2.1. ES - prohlášení o shodě

Dovozce těchto výrobků, společnost BeA CS, spol.s r.o., Nad Rokytkou 24, 190 12 Praha 9-D.Počernice, IČO - 44795637, prohlašuje, že níže uvedený výrobek splňuje požadavky technických předpisů a že výrobek je za podmínek námi určeného použití bezpečný.

Výrobek: ruční pneumatická hřebíkovačka BeA, typ SKS 650-228 C.

Výrobce: Joh. Friedrich Behrens AG, Bogenstrasse 43-45, D-22926 Ahrensburg, SRN.

Způsob posouzení shody: dle ČSN EN ISO 12100-1/2004 a dle ČSN EN ISO 12100-2/2004 „Bezpečnost strojních zařízení“; dle směrnice 2006/42/ES.

Originál Prohlášení o shodě najdete v továrním cizojazyčném „Návodu k používání“ na straně 11.

Praha, září 2012, ing. Jiří Kočica - jednatel společnosti

2.3. Záruční list

Záruční list je vystaven při expedici ze skladu BeA CS, spol.s r.o., při uplatnění záruky je nutno jej předložit servisnímu středisku. Záruční podmínky jsou definovány v oddíle 2.2. Návodů k používání. Záznamy o případných záručních opravách se zapisují na rubovou stranu Záručního listu.

Záruční a pozáruční servis poskytuje servisní středisko dovozce se sídlem na adrese: BeA CS, spol. s r.o., Nad Rokytkou 24, 190 12 Praha 9 - Dolní Počernice. Telefon: 281 930 539 nebo 281 931 117 linka 20, fax: 281 931 271.

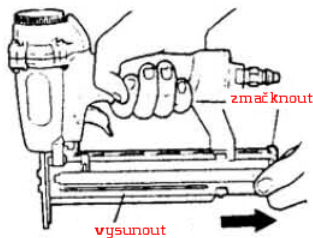
5.1. Příprava pro první použití

Před prvním použitím zkontrolujte neporušenost hřebíkovačky a přesvědčte se, že zásobník je prázdný.

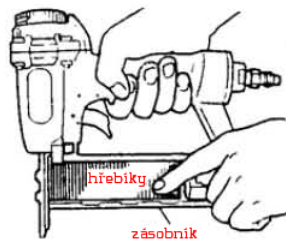
5.3. Plnění zásobníku

Před plněním zásobníku odpojte hřebíkovačku od zdroje stlačeného vzduchu !

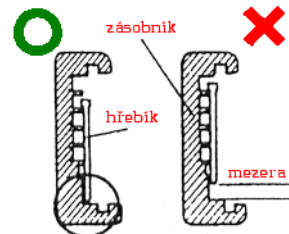
Zmačkněte západku poz.61 a vytažením lišty zásobníku poz.50 dozadu otevřete zásobník-viz obr.1. Ze strany naplněte zásobník hřebíky tak, aby špičkou byly uloženy na dně zásobníku a hlava aby vždy zapadla do drážek zásobníku-viz obr.2 a obr.3. Zasunutím lišty zpět je zásobník naplněn a uzavřen.



obr.1



obr.2



obr.3

5.4. Spouštění hřebíkovačky

Hřebíkovačka ve standardním provedení je zakázáno používat na lešení, schodech, žebřicích nebo žebříkům podobné konstrukci (např. pobité střešní latě), při zavírání beden nebo bednění a při připevňování pomůcek pro zabezpečení nákladu např. na automobilech a vagónech. Pro toto použití musí být hřebíkovačka vybavena systémem postupného spouštění.

Hřebíkovačka se uvádí do chodu stisknutím spouště poz.43 prstem. Navíc je vybavena kontaktní bezpečnostní pojistkou poz.33, která umožní spuštění teprve tehdy, když je vyústění přístroje poz.49 přitisknuto ke spojovaným materiálům. Je jedno, zda nejdříve bude zmačknuta spoušť poz.43 nebo zamáčknuta bezpečnostní pojistka poz.33. Proto lze přístroj spouštět dvěma způsoby:

1. Vyústění přiložte na místo, kde chcete zarážet hřebík a hřebíkovačku přitlačte ke spojovaným materiálům. Pak zmačkněte spoušť. Tento způsob zaručuje přesnost při umístění hřebíku, je však pomalejší. **Tento způsob spouštění spolu s ochranným nastavcem nasazeným na vyústění je ideální při zpracování materiálu s vyššími nároky na vzhled spoje (např. připevňování listů atd.).**
2. Držte zmačknutou spoušť a rázným klepnutím vyústěním hřebíkovačky na spojované materiály zamáčkněte kontaktní bezpečnostní pojistku. Tento způsob umožňuje rychlejší zarážení hřebíků, ale s menší přesností při jejich umísťování. Navíc bývá nutno používat vyšší pracovní tlak a některé díly v přístroji jsou více namáhány.

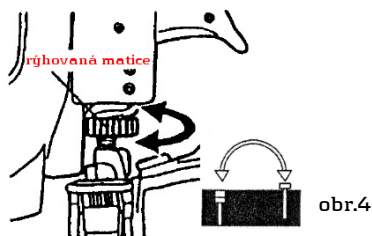
5.5. Provoz hřebíkovačky, výběr pracovního tlaku

Po naplnění zásobníku je nutno nastavit správný pracovní tlak. Pracovní tlak volte vždy podle délky a provedení zarážených hřebíků a podle tvrdosti materiálů, do kterých hřebíky zarážíte. Potřebný tlak nastavíte pomocí redukčního ventilu. Nejdříve nastavte pracovní tlak na 0,49 MPa, přístroj přiložte vyústěním na spojované materiály a stiskněte spoušť. Zkontrolujte, zda zarážený hřebík vyhovuje požadavkům - zda došlo ke správnému zarážení. V případě, že hřebík není zarážen dostatečně hluboko, zvyšujte pracovní tlak vždy po 0,05 MPa a vždy znovu proveďte výsledek. V každém případě se snažte pracovat s co nejnižším tlakem. Bude to pro vás znamenat tři podstatné přednosti:

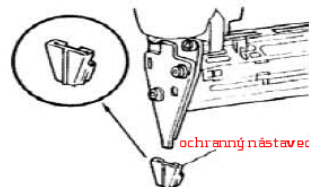
1. Ušetříte energii.
2. Snižíte emise hluku.
3. Snižíte opotřebení přístroje.

Hřebíkovačka umožňuje částečně definovat hloubku zarážení hřebíku otáčením rýhované matice stavítka poz.29-viz obr.4. POZOR ! Pokud je vrchní vrstva materiálu kov nebo jiný tvrdý materiál, nastavte hloubku nastřelení hřebíku tak, aby jeho hlavička zůstala na povrchu materiálu. Hřebíkovačka není určena k zapuštění hlavy hřebíku do tak tvrdého materiálu, riziko poškození úderníku!

Hřebíkovačka umožňuje chránit viditelný povrch připevňovaných dílů proti jejich poškození. Pro práci s měkkými materiály nebo v případech rizika poškození povrchu materiálu je hřebíkovačka vybavena ochranným nastavcem poz.66. Nastavec je z plastu červené barvy a nasazuje se namáčknutím na kontaktní bezpečnostní pojistku-viz obr.5. POZOR ! Před nasazením ochranného nastavce na kontaktní pojistku odpojte vždy hřebíkovačku od zdroje stlačeného vzduchu. Totéž platí i pro snímání ochranného nastavce z kontaktní pojistky.



obr.4



obr.5

6.2. Základní opravy

POZOR ! Při provádění oprav vždy odpojte hřebíkovačku od zdroje stlačeného vzduchu a vyprázdněte zásobník.

Náhradní díly pro dále popsané práce dodává servisní středisko společnosti BeA CS, spol.s r.o. (viz 2.3. Záruční list). Prakticky u všech ostatních dílů je jejich výměna náročnější, je potřeba seřízení, montážní přípravky, nebo je posouzení stavu dílu a nutnosti jeho výměny komplikovanější; opravy v těchto případech provádí pouze servisní středisko společnosti BeA CS, spol.s r.o. a díly nejsou proto běžně dodávány. O-kroužky je nutno při sestavování sponkovačky vždy namazat montážním tukem, objednáci číslo 13301706. Pokud není uvedeno jinak, je montáž obráceným postupem demontáže. Vzhledem k tomu, že uživatelé při svépomocných opravách často provádějí úpravy které negativně ovlivňují funkci sponkovačky a dochází tak k jejímu neúmyslnému poškození nebo zhoršení její funkce, doporučujeme v co největší míře využívat služeb servisního střediska společnosti BeA CS spol.s r.o.. Zde Vám budou také poskytnuty technické rady. Pokud dojde v průběhu práce k zaseknutí hřebíku v přístroji, vyšroubujte tři šrouby poz.44, sejměte vyústění 1 poz.46 a vhodným nástrojem zbavte přístroj zbytků zdeformovaného hřebíku. Klíč pro povolení šroubů poz.44 je připraven v transportním kufříku. **Vliv na spolehlivost přístrojů má i kvalita spojovacího materiálu, při předávání přístroje do servisu přiložte vždy i vzorek Vámi používaných hřebíků.**

Výměna sestavy píst/úderník a o-kroužku pístu

Vyšroubujte čtyři šrouby poz.4 a sejměte sestavu víka tělesa poz.6 - pozor na těsnění víka poz.20. Náhradní sestavu píst/úderník poz.16 kterou vsunete zespod do vyústění vytlačte z tělesa sestavu píst/úderník. O-kroužek poz.15 sejměte. Utahovací moment šroubů poz.4 je 7 Nm.

Výměna tlumiče rázu

Viz Výměna úderníku. Po vyjmutí sestavy píst/úderník vytáhněte z tělesa sestavu válce poz.17. Z válce pak vyjměte tlumič rázu poz.19. Při montáži je nutno sestavu válce do tělesa pečlivě nasunout.

Výměna pružiny a podavače

Vyšroubujte dva šrouby poz.64 a tahem sejměte koncovku lišty poz.63. Tím je přístupný kanál s pružinou poz.56. Při zpětné montáži použijte vhodný prostředek pro zajištění závitů šroubů. V případě potřeby demontáže lišty zásobníku poz.50 ze zásobníku poz.52 vyšroubujte nejdříve šroub poz.67. Pro větší náročnost při montáži doporučujeme - použijte služeb servisu BeA.

Výměna o-kroužků hlavního ventilu

Viz Výměna úderníku. Po sejmutí víka tělesa poz.6 víko obraťte a hlavní ventil poz.12 vyjměte. O-kroužky vyměňte.

Výměna o-kroužků spoušťového ventilku

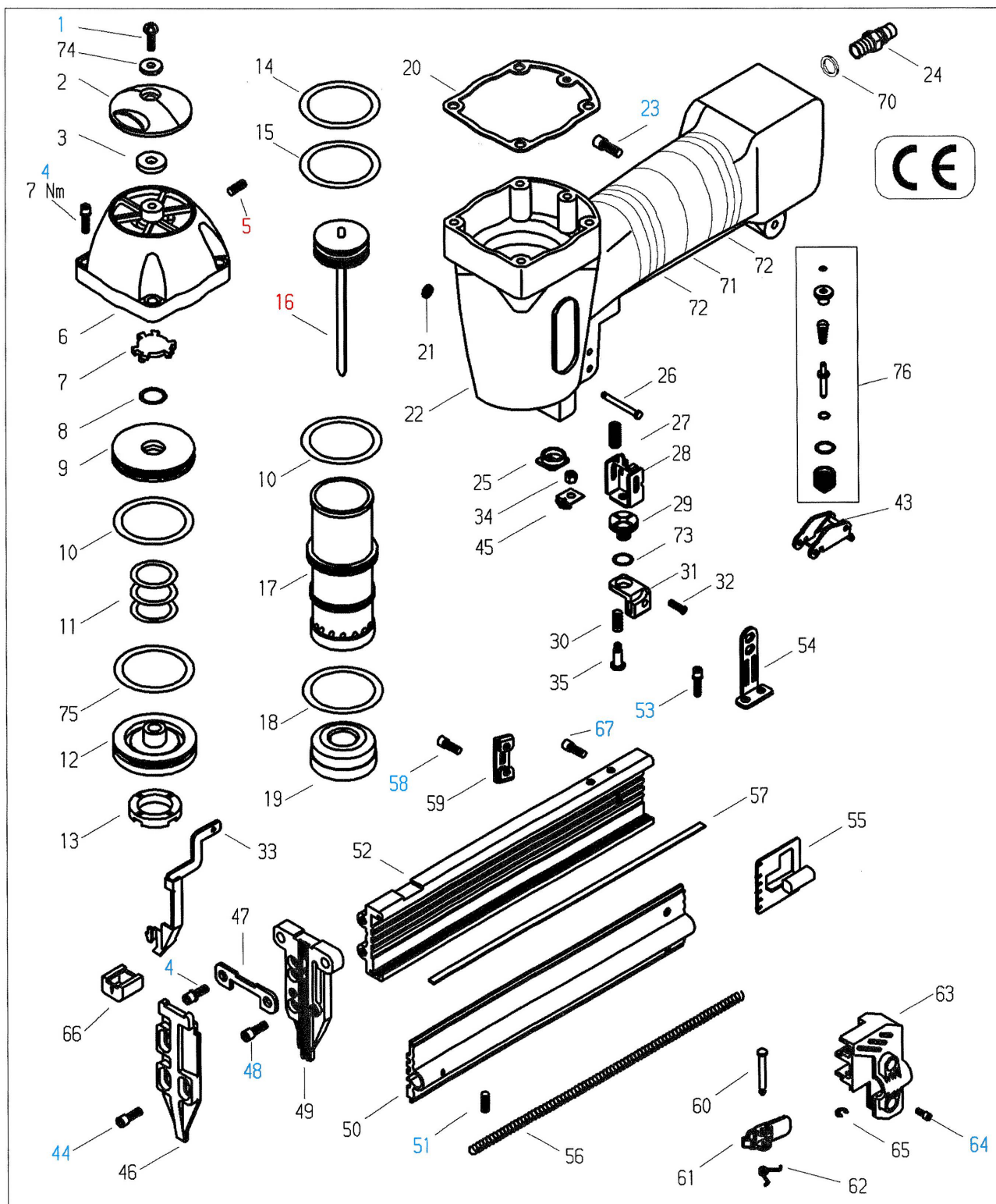
Sejměte O-kroužek poz.21, vysuňte čep poz.26 a vyjměte sestavu spouště poz.43. Stranovým klíčem 7 mm vyšroubujte víčko ventilku poz.41, tím je zpřístupněna sestava spoušťového ventilku poz.76 a je možno ji vyměnit. Pro větší náročnost při správné montáži doporučujeme - použijte služeb servisu BeA

7.1. Vykres sestavy a seznam náhradních dílů

poz.	obj.číslo	název	poznámka	poz.	obj.číslo	název	poznámka
1	13301349	Šroub		35	14506483	Stavěcí šroub	
2	14506462	Víčko odfuku		43	14508593	Spoušť kompletní	
3	14506463	Těsnění		44	13301115	Šroub	
4	13302926	Šroub	7 Nm	45	14506489	Západka stavítka	
5	13301302	Šroub		46	14506490	Vyústění 1	
6	14506464	Víko tělesa		47	14506491	Vyústění 2 - horní	
7	14506465	Sedlo hlavního ventilu		48	13301104	Šroub	
8	13302927	O-kroužek		49	14506492	Vyústění 2	
9	14506466	Mezikruží víka		50	14506493	Lišta zásobníku	
10	13302610	O-kroužek		51	13301301	Šroub	
11	14506467	Pružina		52	14506494	Zásobník	
12	14506468	Hlavní ventil		53	13302934	Šroub	
13	14506469	Tlumič zpětného rázu		54	14506495	Držák zásobníku	
14	13303034	O-kroužek		55	14506496	Podavač	
15	13302929	O-kroužek		56	14506497	Pružina	
16	14506470	Píst/úderník		57	14506498	Lišta	
17	14506471	Válec		58	13301101	Šroub	
18	13303036	O-kroužek		59	14508595	Držák západky	
19	14506472	Tlumič rázu		60	14506500	Čep	
20	14506473	Těsnění víka		61	14507923	Západka	
21	13302776	O-kroužek		62	14507922	Pružina	
22	14506474	Těleso		63	14506503	Koncovka lišty	
23	13301118	Šroub		64	13301102	Šroub	
24	14000244	Vsuvka		65	13300346	Pojistný kroužek	
25	14506475	Vodítko úderníku		66	14508596	Ochranný nástavec	
26	14508590	Čep		67	13302607	Šroub	
27	14506477	Pružina		70	14400063	Těsnění	
28	14506478	Vodítko pojistky		71	14406050	Bandáž	
29	14506479	Matice rúhovaná		72	14406099	Bandáž 2	
30	14506480	Pružina		73	13300051	O-kroužek	
31	14506481	Základna stavítka		74	14511818	Podložka	
32	13301091	Šroub		75	13303870	O-kroužek	
33	14506482	Kontaktní pojistka		76	14511813	Ventilek spouště kompl.	
34	13300437	Matice					

Poznámka k tabulce: **zvýrazněné díly jsou určeny pouze pro montáž na servisním středisku BeA CS.**

7.2. Poznámky



BeA CS, spol.s r.o., Nad Rokytkou 24, 190 12 Praha 9

Vypracovalo technické středisko společnosti BeA CS spol.s r.o. (08/13-VIII/13)