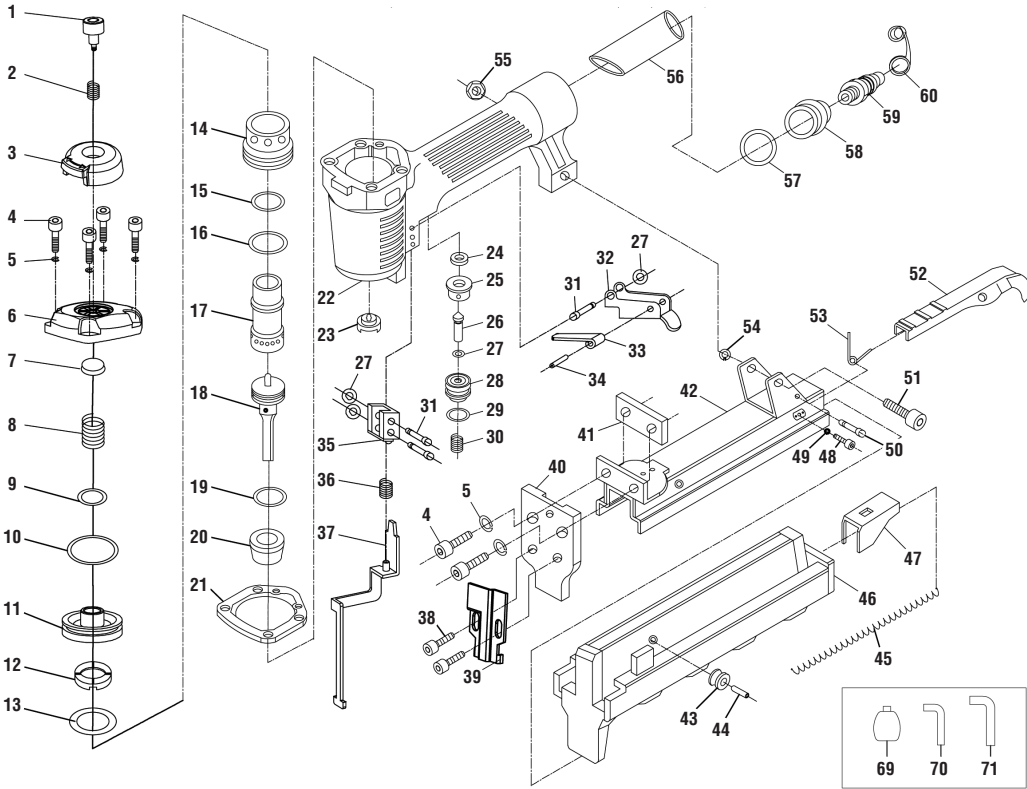




ПНЕВМАТИЧЕСКИЙ СТЕПЛЕР ДЛЯ ПЛОСКИХ СКОБ 6-22 ММ, ТИП 53F

Арт. 31935



№	Устройство	№	Устройство	№	Устройство
1	Болт	22	Корпус	43	Штифт
2	Пружина	23	Резиновая шайба	44	Курок
3	Воздушный дефлектор	24	Прямоугольная шайба	45	Предохранитель
4	Болт М4 х 20	25	Черенок спускового механизма	46	Штифт
5	Пружина	26	Пружина	47	Шайба
6	Крышка цилиндра	27	Трубка клапана курка	48	Пружина
7	Уплотнительная шайба	28	Уплотнительное кольцо	49	Пружина
8	Пружина	29	Направляющая черенка	50	Ограничитель
9	Уплотнительное кольцо	30	Пружина	51	Болт М4 х 20
10	Уплотнительное кольцо	31	Штифт	52	Защелка магазина
11	Клапан	32	Курок	53	Пружина
12	Шайба	33	Предохранитель	54	Шайба
13	Уплотнительное кольцо	34	Штифт	55	Гайка М4
14	Втулка	35	Шайба	56	Обрезиненная рукоять
15	Уплотнительное кольцо	36	Пружина	57	Уплотнительное кольцо
16	Уплотнительное кольцо	37	Черенок спускового механизма	58	Торцовая крышка
17	Цилиндр	38	Пружина	59	Соединитель для воздушного шланга
18	Поршень	39	Трубка клапана курка	60	Заглушка для соединителя
19	Уплотнительное кольцо	40	Уплотнительное кольцо	61	Масленка
20	Амортизатор	41	Направляющая черенка	62	Ключ
21	Уплотнительная шайба	42	Пружина	63	Ключ

Назначение

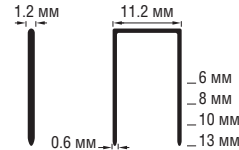
Предназначен для крепления тканых материалов (ткани, обивки, холста, и пр.) к поверхности из дерева, пластика, ДВП и т. п. Не использовать для крепления к кирпичной кладке, бетону, стали. Запрещено использовать инструмент для иных целей, кроме как по прямому назначению.

Общая информация

К работе с пневматическим инструментом допускается персонал, прошедший предварительное обучение, знающий устройство инструмента, технику безопасности и меры предосторожности при эксплуатации. Общие требования безопасности при работе с инструментом установлены в СТБ ЕН 792-13-2007. Вибрационные параметры инструмента соответствуют требованиям ГОСТ 17770-86. Шумовые характеристики соответствуют требованиям ГОСТ 12.2.030-2000.

Технические характеристики

Габариты: 240 x 175 x 55 мм
 Рабочее давление: 4–7 бар
 Макс. давление: 8.3 бар
 Звуковая мощность: 94.8 дБА
 Звуковое давление: 84.8 дБА
 Среднее значение виброускорения: 1.04 м/с²
 Коннектор: 1/4"
 Вес: 1.25 кг
 Расход воздуха: 0.31 л/мин
 Магазин: 100 скоб
 Используемые скобы: 53F (D / 056 / 20GA), (1.2 x 0.6 мм)

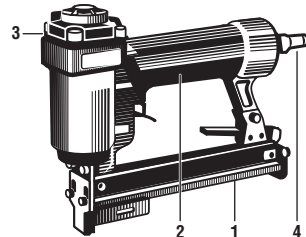


Комплект поставки

- Степлер
- Имбусовый ключ
- Масленка

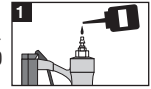
Общая схема расположения частей степлера

- 1 – Магазин
- 2 – Корпус
- 3 – Выхлоп
- 4 – Воздухозаборник

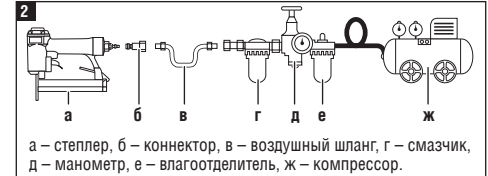


Инструкция по применению

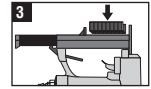
- 1) Перед первым использованием необходимо смазать инструмент. Для этого используйте минеральное масло SAE №10 или аналогичное масло для пневматического инструмента. Использование других видов масла может повлечь ухудшение рабочих характеристик или поломку пневмоинструмента. Каждые 3–4 часа осуществляйте смазку. Для надежной работы используйте в системе влагоотделитель и смазчик.



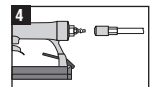
- 2) Соберите пневматическую систему согласно схеме:



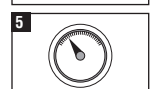
- 3) Заполните магазин скобами соответствующего типоразмера (тип Ga20).



- 4) Используйте быстросъемный коннектор 1/4" (входит в комплект) для присоединения степлера к системе подачи воздуха.



- 5) Следите за рабочим давлением, 4–7 бар.



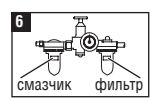
- 6) Прижмите носик степлера к поверхности.
- 7) Сделайте пробный удар в ответственную поверхность.

ВНИМАНИЕ! Не направлять инструмент на людей и животных. Не подставлять руки под удар скобы.

- 8) Для завершения работы необходимо отключить подачу воздуха и спустить воздух в системе.

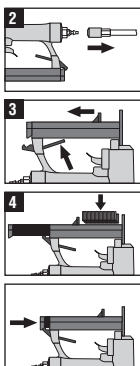
- 9) Регулярно проводите осмотр инструмента, подтягивайте крепежные элементы.

ВНИМАНИЕ! Используйте влагоотделитель и смазчик в системе (рис. 6). Гарантия не распространяется на изделие, если эти элементы отсутствуют в пневмосистеме.



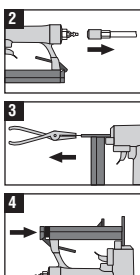
Загрузка скоб в магазин инструмента

- 1) Перекройте подачу воздуха в системе.
- 2) Отсоедините гибкий шланг.
- 3) Отожмите защелку магазина и отодвиньте его назад.
- 4) Вставьте скобы в магазин. Убедитесь, что гвозди не повреждены и не согнуты. Задвиньте магазин обратно и убедитесь, что защелка опущена, и подвижная часть магазина зафиксирована.
- 5) Присоедините степлер к системе и включите подачу воздуха.
- 6) При загрузке магазина следите, чтобы степлер не был направлен на Вас или других людей.



Очистка инструмента от застрявших скоб

- 1) Убедитесь, что нейлер находится на предохранителе.
- 2) Перекройте подачу воздуха в системе и отсоедините гибкий шланг от инструмента.
- 3) Если скоба застряла в области носика, то для ее удаления воспользуйтесь плоскогубцами.
- 4) Если скоба застряла в магазине, то отодвиньте толкатель в магазине, удалите застрявшую скобу, верните толкатель в обратное положение.



Хранение, транспортировка, утилизация

Храните инструмент при температуре от 0 до +40 °C и относительной влажности не более 80% в месте, недоступном для детей. При консервации залейте внутрь инструмента 10–15 г масла и продуйте минимальным давлением. Транспортировка допускается всеми видами транспорта в отгрузочной упаковке, при температуре от -20 до +55 °C. При проведении погрузочно-разгрузочных работ избегайте механических повреждений упаковки с инструментом и попадания на инструмент атмосферных осадков. Утилизировать в соответствии с материалом изделия.

Гарантийные обязательства

Настоящая гарантия не ограничивает законных прав потребителей, предоставленных ему действующим законодательством РФ. Гарантийный срок на данный прибор составляет 6 месяцев со дня покупки. Серийный номер на этикетке изделия содержит дату производства. Последние четыре цифры означают месяц и год производства. Гарантируется безотказная работа инструмента при условии соблюдения Покупателем всех правил эксплуатации и хранения, указанных в данном руководстве. При отсутствии правильно заполненного гарантийного талона гарантийные обязательства недействительны и претензии к качеству купленного прибора будут отклонены. Гарантия не распространяется на комплектующие и расходные материалы.

Гарантия на прибор не распространяется в следующих случаях:

- при повреждениях, возникших в результате несоблюдения Покупателем руководства по эксплуатации;

- на запчасти, подверженные естественному износу;
- при наличии следов вскрытия или ремонта, выполненного Покупателем или неуполномоченными на это лицами;
- при наличии механических повреждений, вызванных внешним ударным или иным воздействием;
- при повреждениях в результате неправильного хранения и транспортировки, небрежного обращения или воздействия непреодолимой силы (землетрясения, пожар, стихийные бедствия и т. д.).

Инструкция по безопасности

- Перед использованием инструмента внимательно прочтите данную инструкцию.
- Используйте только указанные в данной инструкции крепежные материалы и смазки.
- Для ремонта необходимо использовать только оригинальные запасные части производителя. Перед началом ремонта освободите накопитель от крепежных изделий. Не следует изменять ничего в конструкции машины без разрешения изготовителя.
- При работе не направляйте степлер на людей и животных, не разряжайте инструмент в воздух.
- До начала каждой операции следует проверить, чтобы предохранительный механизм и механизм пуска функционировали надлежащим образом, а все гайки и болты были туго затянуты.
- Храните инструмент в недоступном для детей месте.
- Не используйте легковоспламеняющиеся газы (кислород) для работы.
- Не используйте бензин или другие легковоспламеняющиеся жидкости для очистки инструмента.
- Машины следует подключать к подаче воздуха, только если максимально допустимое давление машины не может быть превышено более чем на 10%. В случае повышенного давления в систему сжатого воздуха должен быть встроены клапан снижения давления, который имеет предохранительный клапан нисходящего потока.
- Не превышайте максимально допустимое рабочее давление инструмента.
- Старайтесь использовать инструмент при минимально допустимом давлении, чтобы избежать высокого уровня шума, повышенного износа машины и возникающих в результате этого неисправностей.
- Отключайте инструмент при сервисном обслуживании, регулировке, переносе и во время простоя.
- Всегда отключайте, не разбирайте и не ремонтируйте инструмент под давлением. Ниппель должен быть установлен таким образом, чтобы после отключения от источника внутри инструмента не оставалось сжатого воздуха.
- На рабочем месте используйте средства защиты: защитные очки, звукоизолирующие наушники, головные уборы и перчатки.
- Рабочая поверхность должна иметь такую конструкцию, которая позволяет безопасно зафиксировать машину, избегая ее повреждения, перекашивания или смещения.
- Запрещено работать неисправным инструментом. При обнаружении неисправности или повреждения немедленно прекратите работу.
- Не допускайте неоднократного нажатия на курок. Скобы могут отскочить друг от друга, что может привести к повреждению инструмента и несчастному случаю.
- Пневматический инструмент пожаробезопасен и работает без образования искр. Тем не менее, работа в потенциально взрывоопасной атмосфере требует особого внимания.
- Во время работы уделяйте внимание принятию правильных положений тела, эффективно обеспечивающих безопасность в случае разрушения сменного инструмента.

- Держите данное руководство по эксплуатации под рукой, не отклеивайте информационные и предупреждающие этикетки с корпуса инструмента.
- Доводим до Вашего сведения, что критерием предельного состояния является одно из следующих событий (в том числе любое их сочетание):
- явное, осязаемое нарушение нормальной работы изделия (существенное снижение заявленных технических характеристик: повреждение расходного материала при работе вслед-

- ствие износа бойка, появление посторонних вибраций при работе изделия.);
 - подвижность доступных закрепленных узлов/деталей;
 - нарушение геометрии корпуса;
 - отказ одной или нескольких функций.
- Запрещается дальнейшая эксплуатация изделий при выявлении следующих признаков (критические отказы, при достижении которых необходимо прекратить работу изделия):**
- механические повреждения корпуса.

Техническое обслуживание, обнаружение и устранение неполадок

Не используйте инструмент, если были обнаружены неполадки, представленные в таблице. Любая замена или ремонт должны производиться только профессионалом или в сервисном центре.

Неполадки	Причины	Устранение неполадок
Утечка воздуха	Повреждены уплотнительные кольца (см. взрыв-схему). Ослаблены резьбовые соединения.	Заменить уплотнительные кольца (руководствуйтесь взрыв-схемой). Затянуть резьбовые соединения.
Степлер пропускает скобы	Изношен амортизатор. Забился носик. Загрязнен или поврежден толкатель в магазине. Недостаточное давление в системе.	Заменить амортизатор. Прочистить. Очистить магазин от загрязнения. Проверить фитинги и давление, создаваемое компрессором. Заменить уплотнительное кольцо или произвести смазку. Заменить уплотнительное кольцо.
Инструмент работает медленно или сила удара ослабла	Изношено уплотнительное кольцо на поршне или недостаточно смазки. Повреждено уплотнительное кольцо в зоне курка. Протекает сальник.	Заменить уплотнительное кольцо. Заменить сальник.
Скобы застряли в инструменте	Инструмент плохо смазан. Сломана пружина толкателя. Заблокирован выпускной клапан.	Необходимо смазать инструмент. Заменить пружину. Заменить поврежденные детали.
	Толкатель поврежден. Скобы не соответствующего типоразмера. Скобы изогнуты. Крепеж в магазине или носике ослаблен.	Заменить толкатель. Использовать только скобы указанного типоразмера. Заменить скобы. Затянуть крепеж.